

Programma Sociaal Domein



Inleiding Programma Sociaal Domein

Inleiding Programma Sociaal Domein

In het programma Sociaal Domein wordt gewerkt aan de sociale opgaven met vooralsnog drie programma-lijnen:

1. Versterken eigen kracht
2. Passende en adequate zorg en ondersteuning
3. Opgroeien

Dit programma streeft er naar dat de inwoners van Twenterand zo veel mogelijk zelf hun dagelijkse dingen kunnen doen en daar zelf over beslissen om mee te kunnen doen in de samenleving. Thuis, in de buurt, bij een vereniging of organisatie of in het werk. Alle mogelijkheden (eigen kracht) van inwoners en hun omgeving worden hierbij benut. Waar dat niet lukt worden inwoners hierbij geholpen of ondersteund.

Dit wordt weergegeven in 5 doelenbomen met alle sociale programma-onderdelen: Sociale Zaken, Onderwijs, Maatschappelijke Ondersteuning, Jeugd en Gezondheid. Ook is er een ontwikkelprogramma Transformatie met een doelenboom.

Het sociaal domein is volop in beweging, ook in Twenterand. Met het sociaal domein bedoelen we de zorg en ondersteuning, werk en inkomen, (passend) onderwijs en overig preventief beleid rond jeugd en gezondheid. Deze onderwerpen vormen dit programma. Dit programma streeft er naar dat onze inwoners zo veel mogelijk zelf hun dagelijkse dingen kunnen doen en participeren én daar zelf over regie over voeren. Zowel thuis, in de buurt, bij een vereniging of organisatie of in het werk. Waar dat niet lukt worden inwoners hierbij geholpen of ondersteund. We zijn als gemeente een vangnet voor kwetsbare inwoners. De inhoudelijke visie voor dit programma staat in onze nieuwe integrale beleidsnota Sociaal Domein 2019-2022.

Onze programma-opgave wordt in hoofdlijnen omschreven als de focus op inhoudelijke vernieuwing met een andere cultuur en werkwijzen in het sociale domein. Dit heet met een ander woord ook wel de transformatie van het sociaal domein. We zijn op weg naar een duurzaam vernieuwd en betaalbaar sociaal stelsel en zorglandschap. Vernieuwen en besparen gaan hand in hand. We realiseren samen met partners vrij toegankelijke voorzieningen op maat, bevorderen innovatie en ondersteunen de eigen kracht van individuen en gezinnen. In ons Transformatieprogramma sociaal domein is dit nader uitgewerkt.

Transformeren is nodig want ondertussen is er ook een stevige financiële opgave. Er is er nog geen structurele financiering vanuit het Rijk en komt er een herverdeling van rijksmiddelen aan, hetgeen een groot risico is in het meerjarenbeeld. Met de aanwezige kostenstijgingen is bijsturing daarom nog steeds urgent. Hierbij kijken we naar preventie, de rol van een ieder waaronder de gemeente en integrale oplossingen op maat (1 gezin, 1 plan, 1 regie) en vooral ook samenwerking in en buiten het sociale domein.

Doelenboom Sociale Zaken

Doelenboom

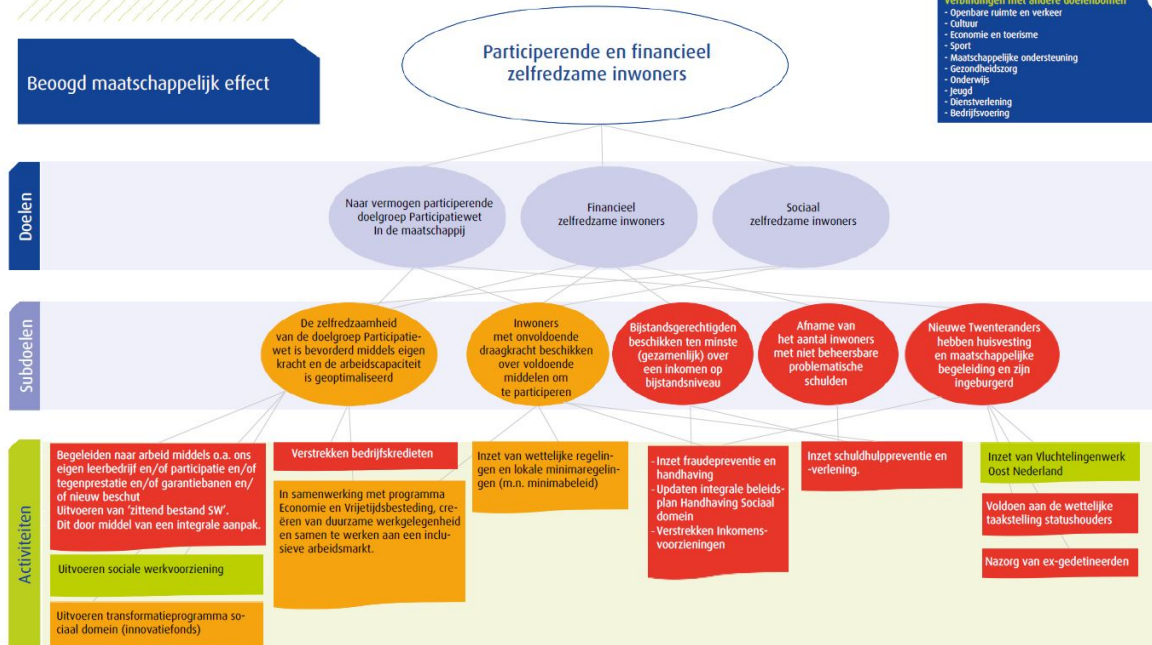
Sociale zaken | 2020



Beoogd maatschappelijk effect

Verbindingen met andere doelenbomen

- Openbare ruimte en verkeer
- Cultuur
- Economie en toerisme
- Sport
- Maatschappelijke ondersteuning
- Gezondheidszorg
- Ouderenzorg
- Jeugd
- Dienstverlening
- Bedrijfsvoering



Inhoudelijk perspectief

Belangrijkste focus is dat inwoners meedoen en financieel zelfredzaam zijn. Veel inwoners met een kwetsbare arbeidsmarktpositie komen nog steeds moeilijk of niet aan de slag. In Twenterand is de werkgelegenheid de afgelopen jaren toegenomen. Daarbij is de werkloosheid afgenomen tot 4% in Twenterand. De banengroei is omvangrijk genoeg om de werkloosheid te laten dalen, maar niet sterk genoeg om kansen aan iedereen te bieden. Er zijn nog (te) veel inwoners met een kwetsbare arbeidsmarktpositie.

De gemeente Twenterand wil een inclusieve arbeidsmarkt realiseren. Hierin wordt iedereen met arbeidsvermogen in staat gesteld om mee te doen op de arbeidsmarkt. Om dit te realiseren moeten organisaties en ondernemers inclusief gaan denken en inwoners zoveel mogelijk in staat stellen om een bijdrage te leveren. Dit ook als het gaat om duurzame plekken voor mensen met een arbeidsbeperking of (grote) afstand tot de arbeidsmarkt. Hiervoor is draagvlak en creativiteit nodig. Het lokale minimabeleid helpt de inwoners met minder budget om bijvoorbeeld te kunnen sporten of een bezoek te brengen aan het museum maar ook wanneer er schulden zijn, het voorkomen van schulden of hulp bij de betaling van bijzondere kosten van het bestaan. Het minimabeleid biedt ondersteuning zodat iedere inwoner mee kan doen.

Beoogd maatschappelijk effect

Participerende en financieel zelfredzame inwoners

Doel: Naar vermogen participerende doelgroep Participatiewet In de maatschappij

Het doel van de Participatiewet is om mensen zoveel mogelijk te laten participeren op de reguliere arbeidsmarkt. De gemeente kan voor iedereen dezelfde instrumenten en voorzieningen inzetten. Hierbij wordt zoveel mogelijk uitgegaan van de eigen kracht van de inwoner.

Doel: Financieel en sociaal zelfredzame inwoners

Het hebben van werk of een zinvolle dagbesteding is een van de dingen die meedoen in de samenleving mogelijk kan maken. Het zorgt voor ritme en structuur en het geeft eigenwaarde. We willen dat elke inwoner van de gemeente Twenterand de mogelijkheid krijgt om naar vermogen mee te

doen aan de samenleving. We ondersteunen inwoners die niet zelf in hun levensonderhoud kunnen voorzien met een uitkering. Voor de meest kwetsbaren uit onze samenleving ligt er een opgave wat betreft het vinden van passend werk.

Kinderen moeten zich kunnen ontplooiën, hun eigen mogelijkheden ontdekken en ontwikkelen en volop mee kunnen doen in de samenleving. Belangrijk is dat zij perspectief houden op een gelukkig leven. Elk kind moet niet alleen kunnen beschikken over voedsel, kleding en andere basisbehoeften, maar moet ook mee kunnen op schoolreis, lid van de bibliotheek kunnen worden en bijvoorbeeld wekelijks kunnen sporten of muziek maken.

Subdoel: De zelfredzaamheid van de doelgroep participatiewet is bevorderd middels eigen kracht en de arbeidscapaciteit is geoptimaliseerd

Het doel van de Participatiewet is om mensen zoveel mogelijk te laten participeren op de reguliere arbeidsmarkt. De gemeente kan voor iedereen dezelfde instrumenten en voorzieningen inzetten. Hierbij wordt zoveel mogelijk uit gegaan van de eigen kracht van de mens. Als betaald werk voor langere tijd niet mogelijk is, dan kijken we op welke manier iemand toch actief kan blijven. Dat kan vrijwilligerswerk zijn of een creatieve dagbesteding.

Natuurlijk kan onderwijs ook helpen om sneller een baan te vinden. Het doel is dat iedereen mee kan blijven doen en zich actief inzet voor de samenleving.

Met de introductie van de Participatiewet, de wet banenafpraak en quotum arbeidsbeperkten is de toon gezet om een inclusieve arbeidsmarkt te ontwikkelen. Een arbeidsmarkt waarin iedereen met arbeidsvermogen in staat wordt gesteld om mee te doen op de arbeidsmarkt.

Dit is een flinke opgave, waar we aan werken in het ontwikkelprogramma Economie-Werk. Om dit doel te realiseren moeten organisaties en ondernemers inclusief gaan denken en iedereen zoveel mogelijk in staat te stellen om naar vermogen bij te dragen in de organisatie.

Hierbij gaat het ook om duurzame plekken voor mensen met een arbeidsbeperking (denk hierbij aan beschut en garantiebannen) of een (grote) afstand tot de arbeidsmarkt. Hier is niet alleen draagvlak voor nodig, maar ook creativiteit.

De gemeente probeert hierin sociaal ondernemen te bevorderen, goede social return (SROI) afspraken te maken, advisering op het gebied van de banenafpraak, functiecreatie etc. Om het sociaal ondernemen te meten, zetten we in op de Prestatieladder Socialer Ondernemen (PSO).

Daarnaast werken we samen met ondernemers, Werkplein, onderwijs en SW-bedrijven (Extend en Larcom) aan creatieve oplossingen voor deze opgave.

Activiteiten

- **Uitvoeren sociale werkvoorziening**

Op dit moment voert de Gemeenschappelijke Regeling SOWECO (verder Soweco) de Wet sociale werkvoorziening (Wsw) uit voor de gemeenten Almelo, Hellendoorn, Rijssen-Holtten, Tubbergen, Wierden en Twenterand.

In juni 2020 hebben de gemeenten echter besloten om Soweco op te heffen en vanaf 1 januari 2021 lokaal uitvoering te gaan geven aan de Wsw. Dit is beschreven in de contourennotitie waarover het dagelijks bestuur, de raad van commissarissen en directie van Soweco de afgelopen overeenstemming over hebben bereikt. In de contourennotitie was verder beschreven dat de GR Soweco opgeheven gaat worden. Hier heeft uw Raad op 30 juni 2020 goedkeuring aan gegeven. Op basis van de contourennotitie is een lokaal plan uitvoering Wsw opgesteld door de gemeente dat op 19 mei 2020 is vastgesteld door het college en waarin is beschreven op welke wijze wij vanaf 1 januari 2021 uitvoering gaan geven aan de Wsw. In het inrichtingsplan wordt het Lokaal plan uitvoering Wsw verder uitgewerkt.

- **Begeleiden naar arbeid middels o.a. ons eigen leerbedrijf en/of participatie en/of tegenprestatie en/of garantiebanen en/of nieuw beschut**

Loonkostensubsidies / BUIG

Vanuit de BUIG (de rijksuitkering Participatiewet c.a.) worden loonkostensubsidies (garantiebanen) betaald. Dit instrument is succesvol in het voorkomen van instroom in de uitkering (bespaart uitkeringslasten), bevordert uitstroom en heeft vooral ook maatschappelijke winst in participatie, maar de kosten/ verplichtingen nemen bij ongewijzigde inzet fors toe hetgeen tot overschrijdingen op dit budget leidt. Deze overschrijding ad. € 430.000,- wordt gedekt uit de reserve Sociaal Domein. Belangrijkste oorzaak is de toegenomen doelgroepen in ons bestand, met name de doelgroep VSO-PRO. (Deze groep kwam voorheen terecht in de Wajong bij het UWV maar valt vanaf 2015 onder de Participatiewet (gemeente).

- **Zoekrichting: renderende en vitale netwerken: versterken van de MO SOWECO**

Met de kadernota 2018 en begroting 2019 is ook de zoekrichting renderende en vitale netwerken vastgesteld. Deze zoekrichting biedt perspectief om meer samen met de samenleving voor elkaar te krijgen door te investeren in netwerken. Maar ook om meer inkomsten te genereren en strategische allianties te sluiten met partijen die eveneens maatschappelijke verantwoordelijkheid dragen.

Een onderdeel van deze zoekrichting is de samenwerkingsovereenkomst met Extend.

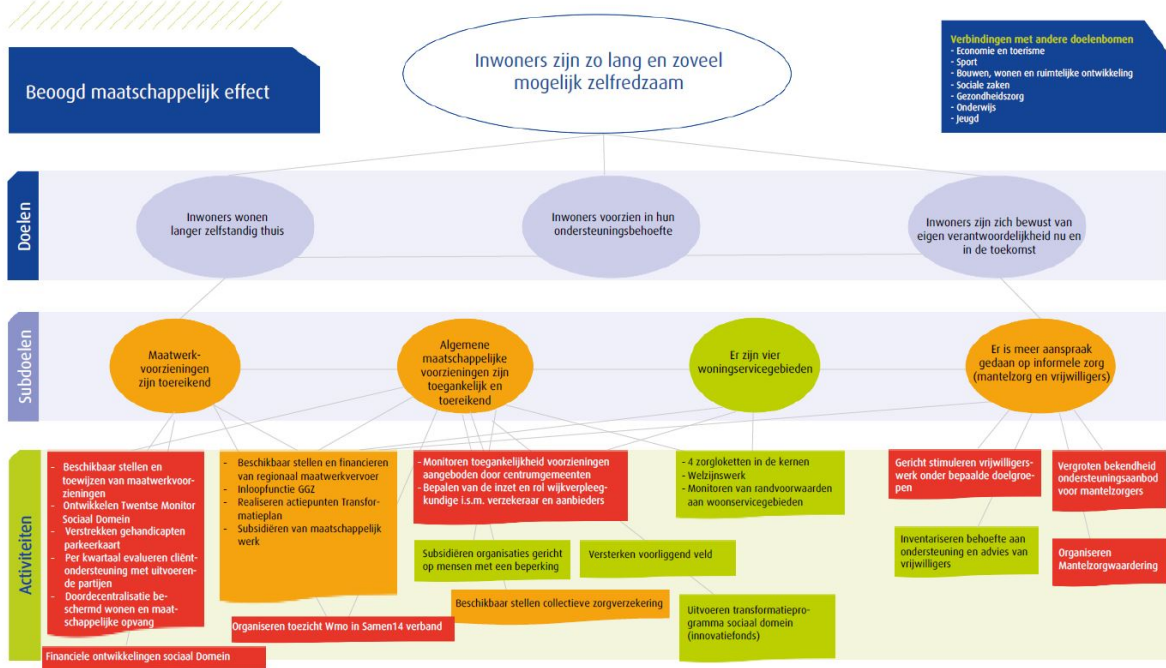
Vanuit de gemeente Twenterand zijn nu 114 personen doorverwezen naar Extend. Er zijn eind juni 2020 15 kandidaten uitgestroomd naar betaald werk. Dit komt neer op een rendement van 13%. De norm is 25% na drie jaar. Het uitstroompercentage is nog niet naar wens. Het lage resultaat heeft mede te maken met de Coronacrisis en de grote afstand van de mensen tot de arbeidsmarkt.

We zien nu dat de zoekrichting onder druk staat en waarschijnlijk niet gehaald gaat worden dit jaar. Mede gelet op het feit dat de GR per 1 januari 2021 zal worden opgeheven wordt bezien hoe met de zoekrichting om te gaan vanaf 2021.

Doelenboom Maatschappelijke ondersteuning

Doelenboom

Maatschappelijke ondersteuning | 2020



Inhoudelijk perspectief

In de komende jaren wordt als ontwikkeling gezien de vergrijzing, het langer zelfstandig wonen en het toenemen van (rijks)taken op lokaal niveau. Zoals de doordecentralisatie van beschermd wonen en maatschappelijke opvang in 2021. De financiële opgaven op het gebied van de decentralisaties zijn voor de aankomende jaren fors en brengen grote risico's met zich mee. Daarom zijn we al geruime tijd bezig met vernieuwing en verandering, transformatie. Inwoners worden gestimuleerd en ondersteund om nog meer op eigen kracht en samen met het eigen netwerk te komen tot oplossingen. De inwoner en zijn omgeving staan daarbij centraal. We stimuleren inwoners om hun eigen mogelijkheden en verantwoordelijkheden in te zetten. Door een toename van de eigen kracht en samen kracht, wordt in de toekomst minder aanspraak gemaakt op maatwerkvoorzieningen en wordt meer beroep gedaan op vrij toegankelijke voorzieningen in het 'voorveld'. Het inzetten van preventie en het versterken van het voorveld blijft een belangrijke opdracht voor de komende jaren. Het is belangrijk dat inwoners de weg naar vrij toegankelijke voorzieningen weten te vinden. De rol van de gemeente is om ondersteuning te blijven bieden daar waar het echt nodig is. De transformatie betreft niet alleen de inwoners, maar ook instellingen en onze eigen organisatie. De organisatieontwikkeling is mede ingegeven door de beweging in het sociaal domein. Regie én samenwerking lokaal en regionaal zijn nodig om deze opgave het hoofd te bieden. Een integrale aanpak met jeugd en welzijn, maar ook met participatie is nodig om te zorgen dat kennis en ervaring uit deze domeinen optimaal worden benut om maatschappelijk winst te bereiken. Met de komst van het Twents model in 2019 werken we meer resultaatgericht en kunnen we meer maatwerk bieden voor de inwoner. Door afnemende rijksmiddelen en toenemende kosten is het financiële meerjarenperspectief voor het sociaal domein somber. Het geeft noodzaak tot een bijsturing in het sociaal domein. In 2018 is de integrale beleidsnota sociaal domein vastgesteld, met daarin de volgende thema's: omkijken naar elkaar, economisch vitale inwoners, iedereen doet mee en thuis is het fijn en veilig. Deze thema's dragen bij aan verdere transformatie van het sociaal domein en om de grote financiële tekorten te beperken.

Beoogd maatschappelijk effect

Inwoners zijn zo lang en zoveel mogelijk zelfredzaam

Doel: Inwoners wonen langer zelfstandig thuis

Wij streven als Twenterand na dat inwoners zo lang mogelijk zelfredzaam blijven. Daartoe werken we er aan om de inwoners zo lang dit mogelijk en wenselijk is zelfstandig thuis te laten wonen. We voorzien zo goed mogelijk, direct of indirect, in de diverse ondersteuningsbehoeften van inwoners. We zorgen voor goed ingerichte woonservicegebieden. We ondersteunen mantelzorgers en vrijwilligers om in dit doel te voorzien.

Doel: Inwoners voorzien in hun ondersteuningsbehoefte

Het doel van de Wet maatschappelijke ondersteuning (Wmo) is dat inwoners worden voorzien in hun ondersteuningsbehoefte. Inwoners worden gestimuleerd en ondersteund om nog meer op eigen kracht en samen met het eigen netwerk te komen tot oplossingen. De inwoner en zijn omgeving staan daarbij centraal. We stimuleren inwoners op hun eigen mogelijkheden en verantwoordelijkheden in te zetten. Daar waar nodig zetten we een maatwerkvoorziening in om in de ondersteuningsbehoefte van de inwoner te voorzien.

Doel: Inwoners zijn zich bewust van eigen verantwoordelijkheid nu en in de toekomst

We bevorderen het bewustzijn onder de inwoners van hun eigen verantwoordelijkheden en bevoegdheden. Inwoners worden gestimuleerd en ondersteund om in eerste instantie op eigen kracht en gezamenlijk met de mensen uit hun omgeving tot oplossingen voor problemen te komen.

Subdoel: Maatwerkvoorzieningen zijn toereikend

Een maatwerkvoorziening is een voorziening op individueel niveau, bijvoorbeeld, een scootmobiel, huishoudelijke ondersteuning of dagbesteding.

Activiteiten

- **Financiële ontwikkelingen sociaal domein**

Financiën Wmo en Jeugd

De financiën sociaal domein blijven onze nadrukkelijke aandacht vragen. Vol energie wordt via transformatie en aanvullende onderzoeken zoals de VNG-visitatiecommissie en VNG-uitvoeringskracht dieper dan ooit gekeken naar onze situatie en bijgestuurd. Daarbij is ontbrekende voldoende rijksfinanciering steeds een terugkerend punt, daarover is ook door ons college de noodklok geluid richting Den Haag. Met wederom de nodige onzekerheden in het sociaal domein, waaronder Corona, komt ook deze Berap weer tot stand.

Met de kennis van nu is het bemoedigend dat in algemene zin het beeld is dat we per saldo binnen de begroting zullen blijven voor wat betreft Wmo begeleiding en jeugdhulp. Een licht negatief beeld jeugdhulp wordt door een positief financieel beeld Wmo-begeleiding gecompenseerd. Bij deze uitkomst moet beseft worden dat onze maatregelen (zoals interventies in verwijzingsprocessen) succesvol blijven en al fors bijdragen hierin. Wij zijn ook blij dat de interventie POH-jeugd breder is uitgezet richting vrijwel alle huisartsen.

In december jl. is een begrotingswijziging gedaan om onze begroting conform eisen van de provincie in evenwicht te brengen. Deze aanpassing c.q. taakstelling rust nog op onze schouders. In samenhang met landelijke ontwikkelingen (verdeelmiddel en onderzoek middelen sociaal domein), uitstel woonplaatsbeginsel en corona-effecten zal bij de jaarrekening pas echt bezien kunnen worden hoe het sociaal domein financieel exact uitkomt. Wie had ooit kunnen voorspellen in welke context we terecht zouden komen waarbij we nu denken aan na-effecten in sociale problematiek van corona, er sprake kan zijn van inhaalzorg c.q. een boeggolf in zorgverlening en meerkosten/continuïteitsbijdragen voor instellingen met daarbij de vraag of er voldoende compensatie voor coronakosten komt van rijkswege. Ook onze instellingen, de grootste kostenpost, werken nog steeds hard om effecten in beeld brengen. Deze Berap komt hiervoor te vroeg, hetgeen ook onze onzekerheid mede bepaalt. Naast het bemoedigende beeld voor Wmo begeleiding, blijkt dat voor de Wmo-voorzieningen het beeld minder rooskleurig is. Huishoudelijke ondersteuning en Woonvoorzieningen vergen extra middelen.

Huishoudelijke ondersteuning

Zoals ook al aangegeven is in de uitgangspuntennotitie 2021, speelt rond huishoudelijke ondersteuning het volgende: Op grond van de AMvB reële prijs zijn gemeenten en zorgaanbieders gehouden een reële kostprijs te berekenen. Een van de elementen hiervoor is de van toepassing zijnde cao, in dit geval de cao Verpleging, verzorging en Thuiszorg (VVT). Medio 2019 is er een nieuw

akkoord bereikt over de cao

VVT, die daarmee tot herijking van de tarieven leidt om zo te voldoen aan de AMvB, het uitvoeringsbesluit Wmo2015 en onze contractuele verplichting. We achten het van belang dat medewerkers in de zorgsector een reëel salaris ontvangen. Door toepassing van de nieuwe tarieven dragen gemeenten bij aan versterking van de arbeidsmarkt en daarmee aan het behouden van goede ondersteuning voor inwoners.

De uitkomst van de actualisatie heeft geleid tot nieuwe tarieven per 1 januari 2020 en een procentuele stijging van het uurtarief van 5,25%. Met deze kostenstijging komen we uit op een begrotingstekort op de huishoudelijke ondersteuning van € 170.000 voor 2020 (oplopend in de jaren daarna, zie ook uitgangspuntennotitie). Door verandering van systematiek van rijkswege (H.O. is nu onderdeel van de algemene uitkering geworden; dit was een integratie-uitkering) zullen we deze taak vanuit de meerjarenbegroting nu reëel moeten ramen inclusief index. Tegenover deze lastenverhoging staan in principe de extra middelen loon- en prijscompensatie van de algemene uitkering (ook wel accres genoemd). Deze komt wel in algemene zin elders ten goede in de begroting.

Voor de meerkosten in deze paragraaf zal de reserve sociaal domein worden aangewend.

Woonvoorzieningen

Onder de noemer "Woonvoorzieningen" vallen de door aannemers uit te voeren woningaanpassingen en de door de gecontracteerde leverancier geleverde trapliften.

De plaatsing van het aantal trapliften en het aantal woningaanpassingen vertoont een stijgende lijn, zo ook de hiermee gemoeide kosten. Dit is het gevolg van de ontwikkeling dat ouderen in toenemende mate langer thuis blijven wonen en hun woningen ondanks toenemende lichamelijke beperkingen toegankelijk, doorgankelijk en bruikbaar moeten blijven. Ook regionaal neemt het aantal verstrekte woonvoorzieningen toe. Andere oorzaak in de kostenstijging kan het wegvallen van de inkomensgerelateerde eigen bijdrage zijn, welke vervangen is door het abonnementstarief van € 19,00 per maand. Dit heeft mogelijk een drempelverlagend effect.

Om op deze ontwikkelingen te anticiperen wordt voorgesteld de begroting voor Woonvoorzieningen met € 50.000 op te hogen ten laste van de reserve sociaal domein.

Overig

Voor jeugdhulp speelt met name zaken rond aanbieders en Veilig Thuis Twente (zie doelenboom jeugd). Voor sociale zaken is na positieve jaren nu ook door toename van de doelgroep sprake van budgetoverstijgende kosten (zie doelenboom sociale zaken).

Doelenboom Gezondheidszorg

Doelenboom

Gezondheidszorg | 2020



Inhoudelijk perspectief

We streven naar gezonde inwoners, nu en in de toekomst. Volgens het concept voor positieve gezondheid, is gezondheid "het vermogen zich aan te passen en een eigen regie te voeren, in het licht van de fysieke, emotionele en sociale uitdagingen van het leven". Positieve gezondheid is een brede opvatting over gezondheid en raakt daarmee veel facetten van het leven en laat zien dat ondersteuning van diverse partijen/netwerk nodig (kunnen) zijn voor gezondheid. Meedoen aan de participatiesamenleving staat voorop.

Gezondheid is in eerste instantie een verantwoordelijkheid van inwoners zelf. De gemeente voert regie en is wettelijk verantwoordelijk voor het op peil houden van de bescherming van de gezondheid van inwoners. Ook zetten we net als in het gehele sociaal domein in op preventie, zodat gezondheidsklachten en inzet van zorg zoveel mogelijk wordt voorkomen. We verwachten dat dit voor de inwoners bijdraagt aan de kwaliteit van leven en participatie in de maatschappij, tegelijkertijd kunnen investeringen in preventie de gemeentelijke zorgkosten doen verminderen.

Bij het voorkomen van gezondheidsklachten blijven komende jaren de volgende thema's spelen: leefstijl, gezondheid en milieu, sociaal economische gezondheidsverschillen, kwetsbare en eenzame ouderen en gezondheid van statushouders (in relatie tot integratie).

Gezondheid is nauw verbonden met andere leefgebieden van inwoners. Dit maakt een integrale aanpak voor het verbeteren van de gezondheid noodzakelijk. Vooral op de aspecten participatie, eigen kracht en zelfredzaamheid zien wij kansen voor verbindingen met het sociaal domein. Ons lokale gezondheidsbeleid zet deze lijn voort en kijkt naar integratie met beleidsdocumenten in het sociaal domein. Maar ook met andere ontwikkelingen zoals het ontwikkelprogramma invoering omgevingswet (zie doelenboom bouwen, wonen, ruimtelijke ontwikkeling en VTH).

In het coalitieakkoord is opgenomen dat we bij (echt)scheidingen richten op het toerusten, faciliteren en begeleiden van de partners, hun kinderen en hun omgeving in de overgang naar de nieuwe situatie. Van meet af aan is continue aandacht voor het belang en de positie van het kind via een steunfiguur cruciaal. Dit gaat vorm gegeven worden door een scheidingsloket.

Beoogd maatschappelijk effect

Inwoners zijn lichamelijk, geestelijk en sociaal gezond.

Doel: De gezondheid en vitaliteit van inwoners is bevorderd

Volgens het concept voor positieve gezondheid, is gezondheid “het vermogen zich aan te passen en een eigen regie te voeren, in het licht van de fysieke, emotionele en sociale uitdagingen van het leven”. Gezondheid is nauw verbonden met andere leefgebieden van inwoners. Dit maakt een integrale aanpak voor het verbeteren van de gezondheid noodzakelijk. Voor de gemeente is het van belang dat haar inwoners gezond en vitaal zijn. Door het bevorderen van gezondheid en vitaliteit kunnen zorgkosten verminderden en soms wel voorkomen worden. Inwoners die gezond en vitaal zijn kunnen daarnaast een grote bijdrage leveren aan de samenleving door bijvoorbeeld het uitvoeren van vrijwilligerswerk.

Doel: De gezondheid van inwoners is beschermd

Naast het bevorderen van de gezondheid en vitaliteit van inwoners is het ook nodig om deze gezondheid te beschermen. Er zijn meerdere bedreigingen die de gezondheid van mensen kunnen schaden. Door het organiseren van beschermingsmaatregelen probeert de gemeente dit te voorkomen. Gezondheidsbescherming is het geheel van activiteiten en maatregelen dat er toe bijdraagt dat mensen minder worden blootgesteld aan schadelijke omstandigheden.

Subdoel: Hulp in nood is geboden waar nodig

Naast het organiseren van preventieve activiteiten en het ondersteunen van inwoners is specifieke hulp soms nodig. Inwoners redden het niet altijd alleen en zijn dan afhankelijk van voorzieningen. De gemeente heeft er voor gekozen op bepaalde gebieden deze hulp aan te bieden.

Activiteiten

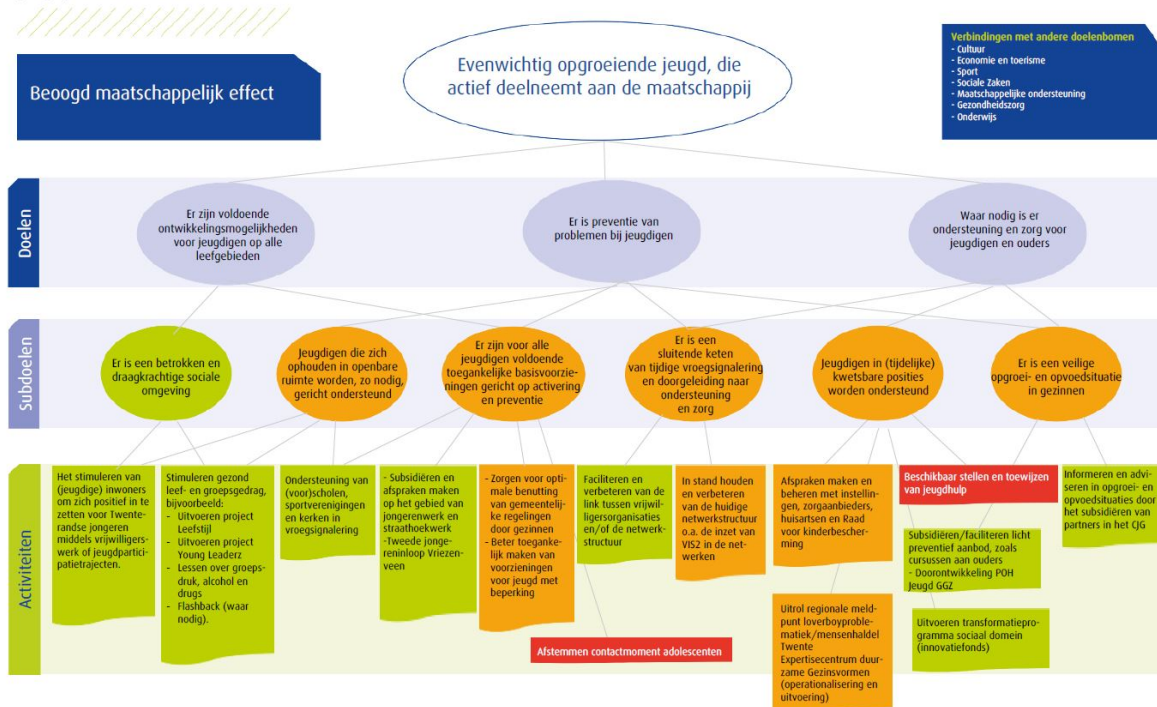
- **Ontwikkeling Scheidingsloket**

Het Scheidingspunt – zoals genoemd in het Coalitieakkoord - is per maart 2020 van start gegaan. Het aantal contactverzoeken is boven verwachting. De vragen hebben betrekking op de zaken rondom financiën, omgangsregelingen en mediation. De medewerker van het scheidingspunt zoekt uit en verwijst door. Kortdurende begeleiding biedt “het loket” zelf. Per juni 2020 is ook de armoederegisseur begonnen. Beide initiatieven zijn op basis van een pilot van anderhalf jaar en werken samen vanuit Inclusio. De armoederegisseur is één van de onderwerpen in onze Agenda Schuldenaanpak die dit voorjaar is gepresenteerd. Onder andere preventie, samenwerking, educatie en outreachend werken zijn pijlers in onze aanpak.

Doelenboom Jeugd

Doelenboom

Jeugd | 2020



Inhoudelijk perspectief

Met de meeste jeugdigen en gezinnen in onze gemeente gaat het goed. De samenleving zal de komende jaren echter blijven veranderen en van invloed zijn op het welzijn van jeugdigen en gezinnen binnen onze gemeente. Een deel van hen zal extra ondersteuning nodig hebben.

Om zoveel mogelijk te voorkomen dat jeugdigen extra ondersteuning nodig hebben, zet de gemeente in op een sterk (vrij toegankelijk) voorliggend veld. Het (outreaching) jongerenwerk maakt hier een belangrijk onderdeel vanuit. Aanvullend hierop investeert de gemeente in jongereninlopen.

Jongereninlopen vormen een belangrijke vindplek voor kwetsbare jongeren en kunnen voorkomen dat jongeren op straat hangen en overlast veroorzaken.

Om de kwetsbaarheid van jeugdigen en gezinnen tegen te gaan, wordt vanuit het Rijk middels (actie)programma's als 'Zorg voor de Jeugd', 'Geweld hoort nergens thuis' en 'Samen tegen mensenhandel' de komende jaren extra ingezet op jeugdigen en gezinnen in kwetsbare posities.

Het liefst willen we alle jeugdigen een veilige en stabiele thuisomgeving bieden en jeugdigen zoveel mogelijk thuis of in een thuisomgeving laten opgroeien. Het kan gebeuren dat jeugdigen (tijdelijk) niet thuis kunnen wonen, de inzet is dan om jeugdigen wel 'zo thuis mogelijk' te laten opgroeien in bijvoorbeeld een pleeggezin of gezinshuis.

Vanuit het landelijke programma 'Samen tegen mensenhandel' en het Interbestuurlijk Programma (IBP) moeten alle gemeenten in Nederland uiterlijk in 2022 beleid hebben ontwikkeld over hoe om te gaan met mensenhandel. Dit wordt regionaal opgepakt. Enschede kent al het meldpunt Loverboyproblematiek/Mensenhandel. Dit meldpunt wordt regionaal verder uitgerold. Hiermee voldoen wij aan de minimale eisen vanuit het landelijke programma en zal de verdere aanpak tegen mensenhandel ondersteund worden

Vanuit de Regio wordt samengewerkt rondom de inkoop van geïndiceerde zorg Jeugd. Met de komst van het Twents model in 2019 werken we meer resultaatgericht en kunnen we meer maatwerk bieden voor de inwoner. Meer informatie m.b.t. het Twents model is opgenomen in de doelenboom Maatschappelijke ondersteuning.

Beoogd maatschappelijk effect

Evenwichtig opgroeiende jeugd, die actief deelneemt aan de maatschappij.

Doel: Er zijn voldoende ontwikkelingsmogelijkheden voor de jeugd op alle leefgebieden

De meeste jeugdigen groeien probleemloos op, ouders zijn hiervoor als eerste verantwoordelijk. Daarnaast zijn er voldoende voorzieningen op het gebied van sport, welzijn, cultuur, educatie, gezondheid en vrije tijd waarin de Twenterandse jeugd zich kan ontwikkelen.

Doel: Er is preventie van problemen bij jeugd

De gemeente wil voorkomen dat lichte opvoed- of opgroevragen uitgroeien tot zorgvragen.

Doel: Waar nodig is er ondersteuning en zorg voor jeugdigen en ouders

Voor ouders en jeugdigen waarvoor het niet vanzelfsprekend is dat alles vanzelf goed verloopt, is aanvullende ondersteuning of zorg nodig om ook voor hen de kans om evenwichtig op te groeien mogelijk te maken of te vergroten. We streven naar effectieve en efficiënte ondersteuning en zorg waarmee we de eigen kracht van ouders en jeugdigen versterken met als doel dat ze zo snel mogelijk en zo goed mogelijk hun eigen leven (weer) vorm kunnen geven. De gemeente heeft op grond van de Jeugdwet een jeugdhulpplicht, die waarborgt dat jeugdigen de hulp ontvangen die zij nodig hebben. Met deze verantwoordelijkheden heeft de gemeente meer instrumenten in handen om hierop te sturen.

Subdoel: Er zijn voor alle jeugdigen voldoende toegankelijke basisvoorzieningen gericht op activering en preventie

De gemeente draagt zorg voor voldoende toegankelijke basisvoorzieningen op het gebied van welzijn, sport en cultuur. De voorzieningen dragen eraan bij dat jeugdigen zich zo goed mogelijk kunnen ontwikkelen, op een zinvolle en leuke manier hun vrije tijd kunnen besteden en prettig en veilig kunnen wonen in Twenterand.

Activiteiten

- **Subsidiëren en afspraken maken op het gebied van jongerenwerk en straathoekwerk**
Herpositionering jongerenwerk
De herpositionering van het jongerenwerk is geslaagd, het jongerenwerk is weer in positie. Inclusio Uitvoering Oost (voorheen Radar), Stichting Jongerenwerk Den Ham, Stichting Reflection en Stichting ZorgSaam Twenterand voeren het jongerenwerk in de gemeente Twenterand uit. Het afgelopen jaar hebben deze vier organisaties gewerkt aan het verbeteren van de samenwerking. Dit is gebeurd onder begeleiding van twee onafhankelijke procesbegeleiders van adviesbureau HHM. De Raad is per raadsinformatie hierover geïnformeerd.

Subdoel: Jeugd in (tijdelijk) kwetsbare posities wordt ondersteund

Een deel van de jeugdigen kent problemen of loopt tijdens het opgroeien (tijdelijk) tegen problemen aan. Ondersteuning op maat van deze kwetsbare jeugdigen is dan nodig.

Activiteiten

- **AANGEPAST: Afspraken maken en beheren met instellingen, zorgaanbieders, huisartsen en Raad voor kindbescherming**
Ontwikkeling jeugdhulp, kernteams en Veilig Thuis
We blijven lokaal en regionaal het passend beantwoorden van hulpvragen van onze jeugd verbeteren. Een verbetering is dan een meer passend antwoord of eerder antwoord. Eerder omdat een vraag eerder op de juiste plaats terecht komt (in de toegang, bij een huisarts of in het kernteam) of eerder beantwoord wordt (het oplossen van de wachtlijstproblematiek bij Veilig Thuis Twente). Hierdoor kan de hulpvraag zo goed, licht en dicht bij huis worden opgelost. Dit voorkomt zwaardere problemen voor onze jeugd en daarmee ook duurdere hulp.
Lokaal
Bij iedere huisarts kan een praktijkondersteuner jeugdigen helpen met lichte psychische hulpvragen. Dit zorgt ervoor dat inwoners en professionals eerder en laagdrempelig zelf passende antwoorden kunnen vinden in het voorliggend veld zonder dat er zwaardere hulp nodig is. Als professionals

twijfelen of het voorliggend veld een antwoord kan zijn op een hulpvraag stemmen de kernteams hierover af. Uit de afgeronde evaluatie bleken de kernteams als pilot hier een succesvol platform voor. Zo'n 42% kon voorliggend beantwoord worden. Dit maakt dat we de kernteams nu structureel geborgd hebben en meer gericht proberen in te zetten, ook bij afschaling en nazorg van zwaardere hulp. (<https://www.twenterand.nl/evaluatie-pilot-kernteams-twenterand-van-toegevoegde-waarde>) We onderzoeken steeds meer het effect van het voorliggend veld om te kunnen verbeteren en duidelijk te maken in welke mate investeringen zich terugverdienen. Hierop is de inzet van het gezinswerk onderzocht. Uit het onderzoek blijkt dat elke euro die de gemeente investeert in het gezinswerk, vijf keer zoveel oplevert voor de maatschappij en voor de gemeente drie keer zoveel. We willen de komende tijd dit onderzoek ook voor andere voorzieningen gaan inzetten. (<https://www.twenterand.nl/gemeente-twenterand-onderzoekt-effectiviteit-inzet-gezinswerk>)

Regionaal

Veilig Thuis Twente (VTT) is het advies- en meldpunt huiselijk geweld en kindermishandeling in Twente. In Twente is in 2019 het aantal meldingen opgelopen als gevolg van de verbeterde Wet Meldcode en Radarfunctie Veilig Thuis. Hierdoor is een wachtlijst ontstaan voor deze wettelijke taak. Om de Twentse wachtlijsten op te lossen en te voorkomen dat er nieuwe wachtlijsten ontstaan is besloten om de incidentele middelen van de centrumgemeente Vrouwenopvang hiervoor in te zetten. Voorwaarde hiervoor was een onafhankelijk onderzoek bij Veilig Thuis Twente gericht op het oplossen van knelpunten om te komen tot duurzame structurele oplossingen voor de toekomst waarmee wachtlijsten bij VTT kunnen worden voorkomen. Uit het onderzoek is gebleken dat o.a. 6 FTE bij VTT extra structureel nodig is om dit te realiseren per 2021 (zie Uitgangspuntennotitie).

- **AANGEPAST: Beschikbaar stellen en toewijzen van jeugdhulp**

Ontwikkeling aanbieders

Binnen Twente hebben we een klein aantal jeugdhulpaanbieders gecontracteerd welke hoog specialistische zorg bieden en van belang zijn voor onze Twentse kinderen die jeugdhulp nodig hebben. Gebleken is dat door een aantal factoren, onder andere het wisselende verloop in het aantal plaatsingen en de beperkte mogelijkheden voor ambulantisering van deze zorg hernieuwde afspraken nodig waren op Twents niveau. Dit leidde tot een aanpassing van het contract en een verscherpte monitoring door OZJT/Samen14 op deze zorg. Doel hiervan is de zorgcontinuïteit voor deze specifieke en kwetsbare doelgroep te blijven waarborgen. De extra structurele kosten zijn ingeschat op € 50.000,- en zijn verwerkt in deze Berap.

Voor de goede orde merken wij op dat de financiële ontwikkelingen sociaal domein (Wmo en jeugdhulp) integraal zijn beschreven bij de doelenboom maatschappelijke ondersteuning.

Verklaring verschillen Programma Sociaal Domein

Overzicht baten en lasten

Programma Sociaal Domein

Lasten

Doelenboom Sociale zaken	397.288,00
Doelenboom Maatschappelijke ondersteuning	164.509,00
Doelenboom Gezondheidszorg	-76.500,00
Doelenboom Onderwijs	641.817,00
Doelenboom Jeugd	50.000,00
	<u>1.177.114,00</u>

Baten

Doelenboom Sociale zaken	32.712,00
Doelenboom Maatschappelijke ondersteuning	48.000,00
Doelenboom Gezondheidszorg	0,00
Doelenboom Onderwijs	-614.900,00
Doelenboom Jeugd	0,00
	<u>-534.188,00</u>

Bijdrage reserve Sociaal Domein	-650.000,00
---------------------------------	-------------

Totaal programma Sociaal Domein	-7.074,00
---------------------------------	------------------

Het voordeel van € 7.074 wordt onder andere veroorzaakt door de volgende posten:

Sociale zaken; verhoging kosten bijstand € 430.000 (uit reserve Sociaal Domein)

Maatschappelijke Ondersteuning; kosten huishoudelijke ondersteuning € 170.000 en woonvoorzieningen € 50.000 (220.000 uit reserve Sociaal Domein)

Gezondheidszorg; stelpost rijksvaccinatie is gecorrigeerd; dit betreft een technische correctie

Onderwijs; de stijging van kosten OZB op schoolgebouwen was per abuis niet verwerkt in de begroting (€ 56.000). Daarnaast heeft een bijstelling plaatsgevonden

door hogere rijksbijdrage OAB en zijn de Asschermiddelen (zitten in algemene uitkering) verlaagd met € 43.000

Jeugd; hogere zorgkosten tbv specialistische jeugdhulp € 50.000